



Le *Baromètre Entreprises* de la branche professionnelle des cabinets médicaux présente les informations saillantes concernant le tissu entrepreneurial dans lequel évoluent les entreprises libérales du secteur. Ce baromètre offre une photographie instantanée, tout en intégrant les principales évolutions sur les dernières années.



### RÉTRÉCISSEMENT DU TISSU ENTREPRENEURIAL

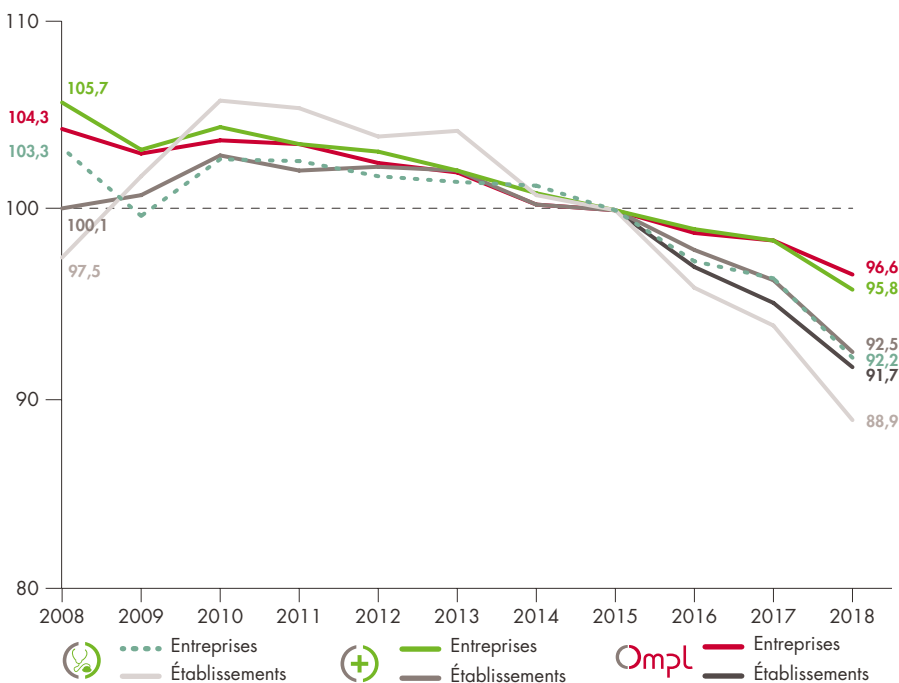
Par rapport à 2008, le stock d'entreprises a fortement diminué (-11,1 points).

Le stock d'établissements suit un mouvement similaire (-8,6 points).

Cette double tendance montre un repli global du nombre de structures employeuses.

À partir de 2015, des bases de données plus complètes permettent d'estimer le nombre d'établissements du secteur juridique et des entreprises d'experts en automobile. L'année est donc prise en référence.

### Entreprises et établissements employeurs Évolution annuelle 2008-2018 (base 100 en 2015)



Rupture de données en 2015 en raison de l'exploitation de nouvelles bases. Données au 01/01. Sources : Actalians, bases adhérents, 2008-2018, Insee, démographie des entreprises et établissements, 2009-2015, Insee, fichiers Sirene, 2015-2018.



**Entreprise** : entité légale constituant une unité organisationnelle de production de biens et de services. Elle est composée d'un ou plusieurs établissements.

**Entreprises employeuses** : entreprises du champ de l'OMPL cotisantes à Actalians sur la période 2008-2018. À partir de 2018 les organismes de formation ou professionnels sont comptés ce qui explique les différences par rapport aux années précédentes.

**Entreprises individuelles** : forme juridique agrégée des entreprises comprenant les entreprises individuelles (personnes physiques) et les statuts assimilés.

**Établissement** : unité de production géographiquement individualisée, mais juridiquement dépendante de l'entreprise.

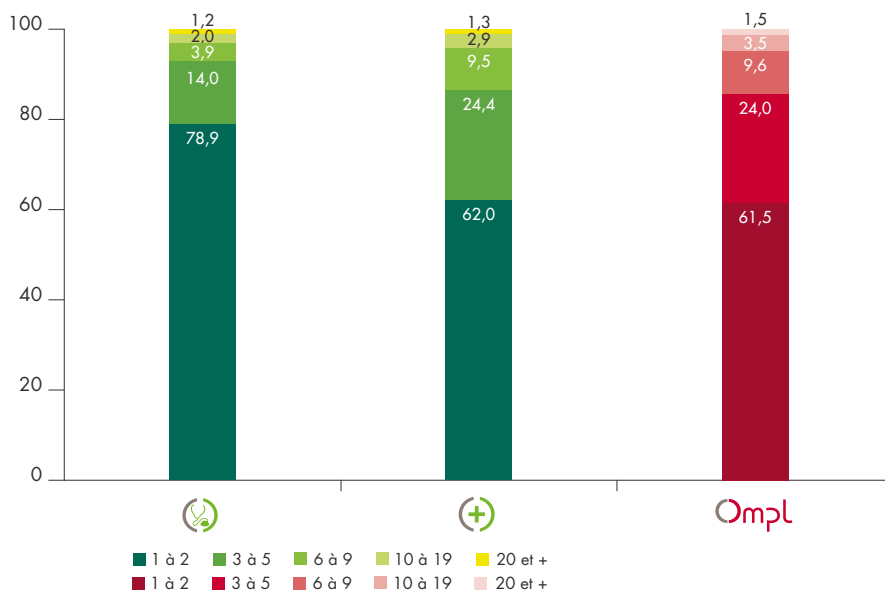
**Sociétés commerciales et assimilées** : forme juridique agrégée des entreprises comprenant les EURL, SA, SARL, SAS, SNC, SEL et les statuts assimilés.



### TRÈS PETITE TAILLE D'ENTREPRISES

Plus de la moitié des entreprises génère un à deux emplois en équivalent temps plein (ETP).  
Par rapport au tissu entrepreneurial du secteur, les structures comptant moins de six salariés sont surreprésentées.

### Répartition des entreprises employées par taille (nombre d'emplois ETP, %)



Données au 01/01. Sources : Actalians, bases adhérents, 2018.



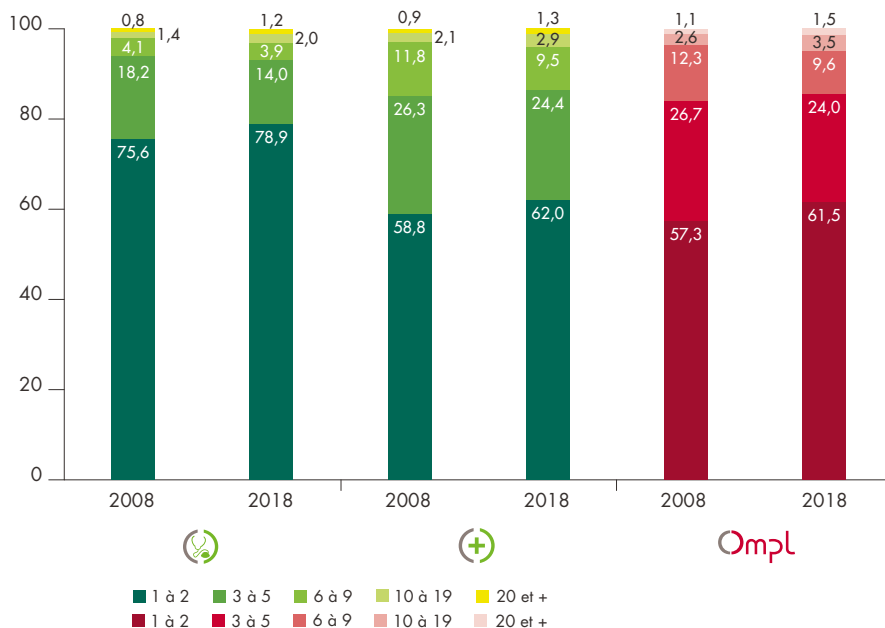
### GLOBALEMENT MOINS DE TPE

Depuis 2008, la branche est caractérisée par un renforcement de la part des entreprises d'un à deux salariés. Leur part progresse de +3,3 points.

Parallèlement, la proportion d'entreprises de plus de 10 salariés progresse de 1 point.

La croissance de ces deux catégories d'entreprises se fait au détriment de celles de taille intermédiaire (3 à 9 salariés).

### Évolution de la répartition des entreprises employées par taille (2008-2018, nombre d'emplois ETP, %)



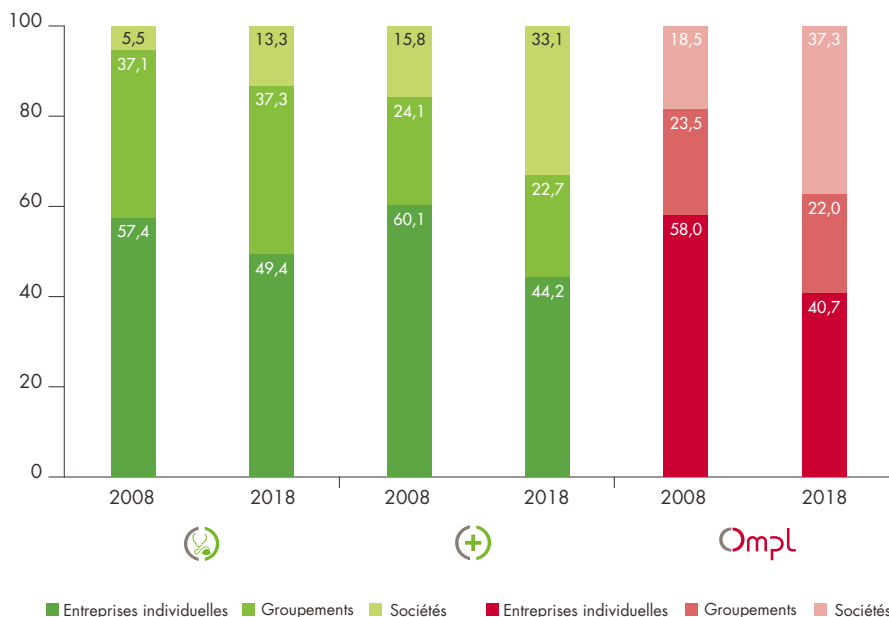
Données au 01/01. Sources : Actalians, bases adhérents, 2008-2018.



### RECUIL DE L'ENTREPRISE INDIVIDUELLE

Les entreprises individuelles sont la forme d'entreprise la plus fréquente au sein de la branche. Cette configuration traditionnelle est néanmoins remise en question par l'accroissement de la part des sociétés (+7,8 points) qui laisse entrevoir une restructuration du tissu entrepreneurial.

Répartition des entreprises employées par statut juridique (2008-2018, %)



Données au 01/01. Sources: Actalians, bases adhérents, 2008-2018.